

สรุปสถานการณ์น้ำ ประจำวัน ที่ ๑๐ พฤศจิกายน ๒๕๖๔



สรุปพื้นที่เฝ้าระวัง

- **เฝ้าระวัง** ภาคใต้มีฝนตกต่อเนื่องและมีฝนตกหนักถึงหนักมากได้ในบางแห่ง โดยเฉพาะบริเวณภาคใต้ฝั่งตะวันออก **บริเวณจังหวัด** ประจวบคีรีขันธ์ ชุมพร สุราษฎร์ธานี นครศรีธรรมราช พัทลุง สงขลา ยะลา ปัตตานี และนราธิวาส อาจจะมีฝนตกหนักได้ใน ช่วงวันที่ ๑๐-๑๕ พ.ย.
- **เฝ้าระวัง** คลื่นลมในทะเลฝั่งอ่าวไทยจะมีกำลังแรงขึ้นโดยจะมีคลื่นสูงประมาณ ๒.๐-๓.๐ เมตร ในช่วงวันที่ ๑๐-๑๕ พ.ย.
- **เฝ้าติดตาม** ปริมาณน้ำที่ล้นตลิ่งในลุ่มน้ำเจ้าพระยาและลุ่มน้ำท่าจีน โดยระดับน้ำจะลดลงอย่างช้าๆ ส่วนลุ่มน้ำชีและลุ่มน้ำมูล ปริมาณน้ำกำลังเคลื่อนตัวไปยังพื้นที่ท้ายน้ำ ทั้งนี้สถานการณ์อาจจะกลับเข้าสู่ภาวะปกติได้ในอีกประมาณ ๑ เดือนหลังจากนี้

กลุ่มเบบพว

- มีกลุ่มเมฆปกคลุมหนาแน่นบริเวณภาคใต้

ปริมาณฝนสะสม ๒๔ ชั่วโมงที่พามา

- ประเทศไทยมีฝนตกเล็กน้อยถึงปานกลางกระจายตัวบริเวณภาคเหนือ ภาคตะวันออก ภาคกลางและภาคใต้ โดยมีฝนตกหนักถึงหนักมาก บางแห่งบริเวณ **จังหวัดนราธิวาส ๑๑๓ มิลลิเมตร** ประจวบคีรีขันธ์ ๘๒ มิลลิเมตร ปัตตานี ๖๕ มิลลิเมตร ยะลา ๕๕ มิลลิเมตร สุราษฎร์ธานี ๕๔ มิลลิเมตร พัทลุง ๔๖ มิลลิเมตร ชุมพร ๔๖ มิลลิเมตร นครศรีธรรมราช ๔๕ มิลลิเมตร สตูล ๓๗ มิลลิเมตร สงขลา ๓๕ มิลลิเมตร และแม่ฮ่องสอน ๓๕ มิลลิเมตร

ระดับน้ำในแม่น้ำสำคัญ

- ระดับน้ำในแม่น้ำสายหลักบริเวณภาคเหนือมี **ระดับน้ำน้อยถึงระดับน้ำปานกลาง** ภาคตะวันออกเฉียงเหนือ ภาคตะวันออก และภาคกลาง มีระดับน้ำปานกลางถึง **ระดับน้ำมาก** ส่วนภาคใต้มี **ระดับน้ำน้อยถึงระดับน้ำปานกลาง** และ **พบน้ำล้นตลิ่งในพื้นที่ดังนี้**
 - **บริเวณแม่น้ำยม** ตำบลชุมแสงสงคราม อำเภอบางระกำ จังหวัดพิษณุโลก โดยมีแนวโน้มระดับน้ำลดลง
 - **บริเวณคลองเกรียงไกร** ตำบลบางเคียน อำเภอชุมแสง จังหวัดนครสวรรค์ โดยมีแนวโน้มระดับน้ำลดลง
 - **บริเวณแม่น้ำสะแกกรัง** ตำบลอุทัยใหม่ อำเภอเมืองอุทัยธานี จังหวัดอุทัยธานี โดยมีแนวโน้มระดับน้ำลดลง
 - **บริเวณแม่น้ำเจ้าพระยา** ตำบลธรรมามูล อำเภอเมืองชัยนาท จังหวัดชัยนาท โดยมีแนวโน้มระดับน้ำลดลง
 - **บริเวณคลองสองพี่น้อง** ตำบลสองพี่น้อง อำเภอสองพี่น้อง จังหวัดสุพรรณบุรี โดยมีแนวโน้มระดับน้ำทรงตัว
 - **บริเวณแม่น้ำท่าจีน** ตำบลบางตาเถร อำเภอสองพี่น้อง จังหวัดสุพรรณบุรี โดยมีแนวโน้มระดับน้ำทรงตัว
 - **บริเวณแม่น้ำท่าจีน** ตำบลบางเลน อำเภอบางเลน จังหวัดนครปฐม โดยมีแนวโน้มระดับน้ำทรงตัว
 - **บริเวณแม่น้ำท่าจีน** ตำบลนครชัยศรี อำเภอนครชัยศรี จังหวัดนครปฐม โดยมีแนวโน้มระดับน้ำทรงตัว
 - **บริเวณแม่น้ำท่าจีน** ตำบลหอมเกร็ด อำเภอสามพราน จังหวัดนครปฐม โดยมีแนวโน้มระดับน้ำทรงตัว
 - **บริเวณแม่น้ำลพบุรี** ตำบลโพธิ์เก้าต้น อำเภอเมืองลพบุรี จังหวัดลพบุรี โดยมีแนวโน้มระดับน้ำทรงตัว
 - **บริเวณคลองเจ้าเจ็ด** ตำบลเจ้าเสด็จ อำเภอเสนา จังหวัดพระนครศรีอยุธยา โดยมีแนวโน้มระดับน้ำทรงตัว
 - **บริเวณคลองบางหลวง** ตำบลบางหลวงโคต อำเภอบางบาล จังหวัดพระนครศรีอยุธยา โดยมีแนวโน้มระดับน้ำลดลง
 - **บริเวณคลองบางบาล** ตำบลไทรน้อย อำเภอบางบาล จังหวัดพระนครศรีอยุธยา โดยมีแนวโน้มระดับน้ำลดลง
 - **บริเวณแม่น้ำเจ้าพระยา** ตำบลโพธิ์สามต้น อำเภอบางปะหัน จังหวัดพระนครศรีอยุธยา โดยมีแนวโน้มระดับน้ำลดลง
 - **บริเวณแม่น้ำเจ้าพระยา** ตำบลขนอนหลวง อำเภอบางปะอิน จังหวัดพระนครศรีอยุธยา โดยมีแนวโน้มระดับน้ำทรงตัว
 - **บริเวณคลองบ้านกรด** ตำบลบ้านกรด อำเภอบางปะอิน จังหวัดพระนครศรีอยุธยา โดยมีแนวโน้มระดับน้ำทรงตัว
 - **บริเวณแม่น้ำเจ้าพระยา** ตำบลโพแดง อำเภอบางไทร จังหวัดพระนครศรีอยุธยา โดยมีแนวโน้มระดับน้ำทรงตัว



- บริเวณแม่น้ำชี ตำบลท่าพระ อำเภอเมืองขอนแก่น จังหวัดขอนแก่น โดยมีแนวโน้มระดับน้ำลดลง
- บริเวณน้ำพอง ตำบลหนองตุม อำเภอเมืองขอนแก่น จังหวัดขอนแก่น โดยมีแนวโน้มระดับน้ำลดลง
- บริเวณแม่น้ำชี ตำบลหนองบัว อำเภอโกสุมพิสัย จังหวัดมหาสารคาม โดยมีแนวโน้มระดับน้ำลดลง
- บริเวณแม่น้ำชี ตำบลแก้ง อำเภอเมืองมหาสารคาม จังหวัดมหาสารคาม โดยมีแนวโน้มระดับน้ำลดลง
- บริเวณแม่น้ำชี ตำบลม่วงลาด อำเภอจังหาร จังหวัดร้อยเอ็ด โดยมีแนวโน้มระดับน้ำลดลง
- บริเวณคลองปาว ตำบลเหล่าอ้อย อำเภอร่องคำ จังหวัดกาฬสินธุ์ โดยมีแนวโน้มระดับน้ำทรงตัว
- บริเวณแม่น้ำชี ตำบลพระธาตุ อำเภอเชียงขวัญ จังหวัดร้อยเอ็ด โดยมีแนวโน้มระดับน้ำเพิ่มขึ้น
- บริเวณแม่น้ำชี ตำบลมะบ้า อำเภอทุ่งเขาหลวง จังหวัดร้อยเอ็ด โดยมีแนวโน้มระดับน้ำเพิ่มขึ้น
- บริเวณแม่น้ำชี ตำบลในเมือง อำเภอเมืองยโสธร จังหวัดยโสธร โดยมีแนวโน้มระดับน้ำทรงตัว
- บริเวณแม่น้ำชี ตำบลฟ้าหยาด อำเภอมหาชนะชัย จังหวัดยโสธร โดยมีแนวโน้มระดับน้ำทรงตัว
- บริเวณแม่น้ำชี ตำบลเชียงใน อำเภอเชียงใน จังหวัดอุบลราชธานี โดยมีแนวโน้มระดับน้ำทรงตัว
- บริเวณลำปะเทีย ตำบลอิสานเขต อำเภอเฉลิมพระเกียรติ จังหวัดบุรีรัมย์ โดยมีแนวโน้มระดับน้ำทรงตัว
- บริเวณแม่น้ำมูล ตำบลกระเบื้อง อำเภอชุมพลบุรี จังหวัดสุรินทร์ โดยมีแนวโน้มระดับน้ำลดลง
- บริเวณห้วยสำราญ ตำบลเมืองเหนือ อำเภอเมืองศรีสะเกษ จังหวัดศรีสะเกษ โดยมีแนวโน้มระดับน้ำลดลง
- บริเวณแม่น้ำมูล ตำบลแจระแม อำเภอเมืองอุบลราชธานี จังหวัดอุบลราชธานี โดยมีแนวโน้มระดับน้ำทรงตัว
- บริเวณคลองอิปัน ตำบลไพรซิง อำเภอพระแสง จังหวัดสุราษฎร์ธานี โดยมีแนวโน้มระดับน้ำเพิ่มขึ้น

อ่างเก็บน้ำขนาดใหญ่

- วันที่ ๑๐ พ.ย. ๖๔ ปริมาณน้ำกักเก็บรวมทั้งประเทศอยู่ร้อยละ ๗๗ เป็นน้ำใช้การ ๓๑,๐๐๑ ล้านลูกบาศก์เมตร โดยมีเขื่อนที่มีปริมาณน้ำน้อยดังนี้
 - เขื่อนภูมิพล มีปริมาณน้ำกักเก็บร้อยละ ๖๑ โดยเป็นน้ำใช้การเพียงร้อยละ ๓๓ สถานการณ์น้ำอยู่ในเกณฑ์น้ำน้อย เมื่อวานนี้มีน้ำไหลลงอ่างฯ ๒๒.๐๐ ล้านลูกบาศก์เมตร และมีการระบายน้ำ ๑.๐๔ ล้านลูกบาศก์เมตร
 - เขื่อนสิริกิติ์ มีปริมาณน้ำกักเก็บร้อยละ ๔๗ โดยเป็นน้ำใช้การเพียงร้อยละ ๑๗ สถานการณ์น้ำอยู่ในเกณฑ์น้ำน้อย เมื่อวานนี้มีน้ำไหลลงอ่างฯ ๒.๘๗ ล้านลูกบาศก์เมตร และมีการระบายน้ำ ๔.๐๕ ล้านลูกบาศก์เมตร
 - *เขื่อนแม่จันทะ มีปริมาณน้ำกักเก็บร้อยละ ๔๓ โดยเป็นน้ำใช้การเพียงร้อยละ ๓๘ สถานการณ์น้ำอยู่ในเกณฑ์น้ำน้อย เมื่อวานนี้มีน้ำไหลลงอ่างฯ ๐.๒๘ ล้านลูกบาศก์เมตร และมีการระบายน้ำ ๐.๑๓ ล้านลูกบาศก์เมตร
 - *เขื่อนแม่กวงฯ มีปริมาณน้ำกักเก็บร้อยละ ๒๙ โดยเป็นน้ำใช้การเพียงร้อยละ ๒๓ สถานการณ์น้ำอยู่ในเกณฑ์น้ำน้อย เมื่อวานนี้มีน้ำไหลลงอ่างฯ ๐.๔๕ ล้านลูกบาศก์เมตร และมีการระบายน้ำ ๐.๐๔ ล้านลูกบาศก์เมตร
- เขื่อนที่มีปริมาณน้ำมากดังนี้
 - *เขื่อนแม่มอก มีปริมาณน้ำกักเก็บร้อยละ ๑๐๑ โดยเป็นน้ำใช้การร้อยละ ๘๗ น้ำไหลล้นทางระบายน้ำล้น เมื่อวานนี้มีน้ำไหลลงอ่างฯ ๐.๕๙ ล้านลูกบาศก์เมตร และมีการระบายน้ำ ๐.๗๓ ล้านลูกบาศก์เมตร
 - *เขื่อนป่าสักฯ มีปริมาณน้ำกักเก็บร้อยละ ๑๐๗ โดยเป็นน้ำใช้การร้อยละ ๑๐๗ สถานการณ์น้ำอยู่ในเกณฑ์น้ำมาก เมื่อวานนี้มีน้ำไหลลงอ่างฯ ๓๕.๖๔ ล้านลูกบาศก์เมตร และมีการระบายน้ำ ๓๘.๙๒ ล้านลูกบาศก์เมตร
 - เขื่อนอุบลรัตน์ มีปริมาณน้ำกักเก็บร้อยละ ๑๑๓ โดยเป็นน้ำใช้การร้อยละ ๙๐ สถานการณ์น้ำอยู่ในเกณฑ์น้ำมาก เมื่อวานนี้มีน้ำไหลลงอ่างฯ ๑๕.๐๓ ล้านลูกบาศก์เมตร และมีการระบายน้ำ ๒๕.๐๖ ล้านลูกบาศก์เมตร

หมายเหตุ * ข้อมูลรายงาน ณ วันที่ ๙ พ.ย. ๖๔

สรุปสถานการณ์น้ำ

ประจำวัน ที่ ๑๐ พฤศจิกายน ๒๕๖๔



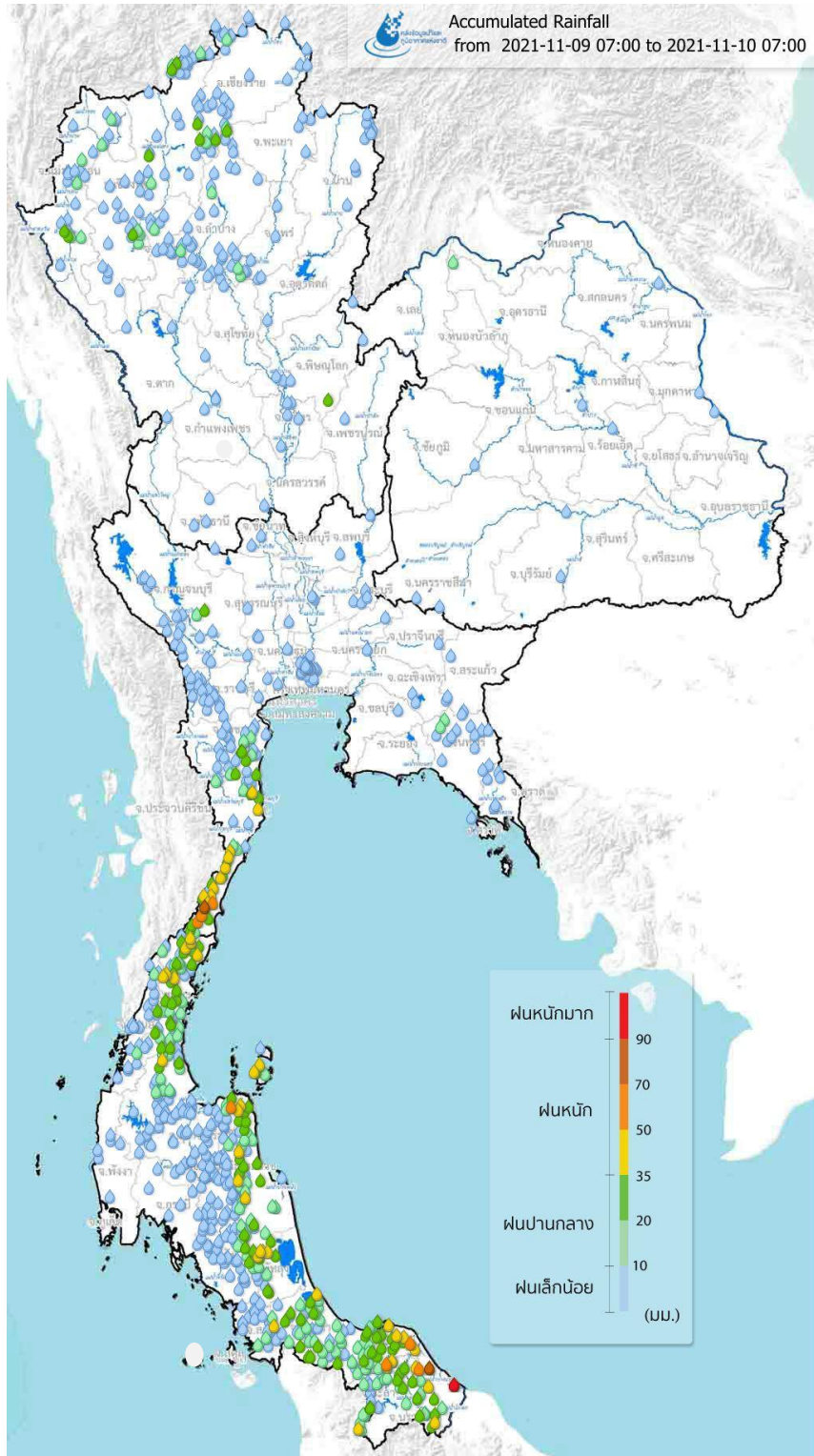
คาดการณ์พายุ

- ช่วงวันที่ ๑๐ - ๑๒ พ.ย. ๖๔ บริเวณความกดอากาศสูงจากประเทศจีนแผ่ลงมาปกคลุมบริเวณประเทศไทยตอนบน ส่งผลให้ประเทศไทยตอนบนมีฝนลดลงและมีอากาศเย็น ส่วนลมตะวันออกเฉียงเหนือที่พัดปกคลุมภาคใต้และอ่าวไทยมีกำลังแรงขึ้น ส่งผลให้ภาคใต้มีฝนตกต่อเนื่องและมีฝนตกหนักถึงหนักมากได้ในบางแห่ง โดยเฉพาะบริเวณภาคใต้ฝั่งตะวันออก **บริเวณจังหวัด ประจวบคีรีขันธ์ ชุมพร สุราษฎร์ธานี นครศรีธรรมราช พัทลุง สงขลา ยะลา ปัตตานี และนราธิวาส**
- ช่วงวันที่ ๑๒ - ๑๕ พ.ย. ๖๔ บริเวณความกดอากาศสูงจากประเทศจีนยังคงแผ่ลงมาปกคลุมบริเวณประเทศไทยตอนบน ส่งผลให้ประเทศไทยตอนบนมีฝนน้อยและมีอากาศเย็น ส่วนลมตะวันออกเฉียงเหนือที่พัดปกคลุมภาคใต้และอ่าวไทยยังคงมีกำลังแรง ประกอบกับมีหย่อมความกดอากาศต่ำปกคลุมบริเวณประเทศมาเลเซีย ส่งผลให้ภาคใต้จะยังคงมีฝนตกต่อเนื่องและมีฝนตกหนักถึงหนักมากได้ในบางแห่ง โดยเฉพาะบริเวณภาคใต้ฝั่งตะวันออก **บริเวณจังหวัดสุราษฎร์ธานี นครศรีธรรมราช พัทลุง สงขลา ยะลา ปัตตานี และนราธิวาส**

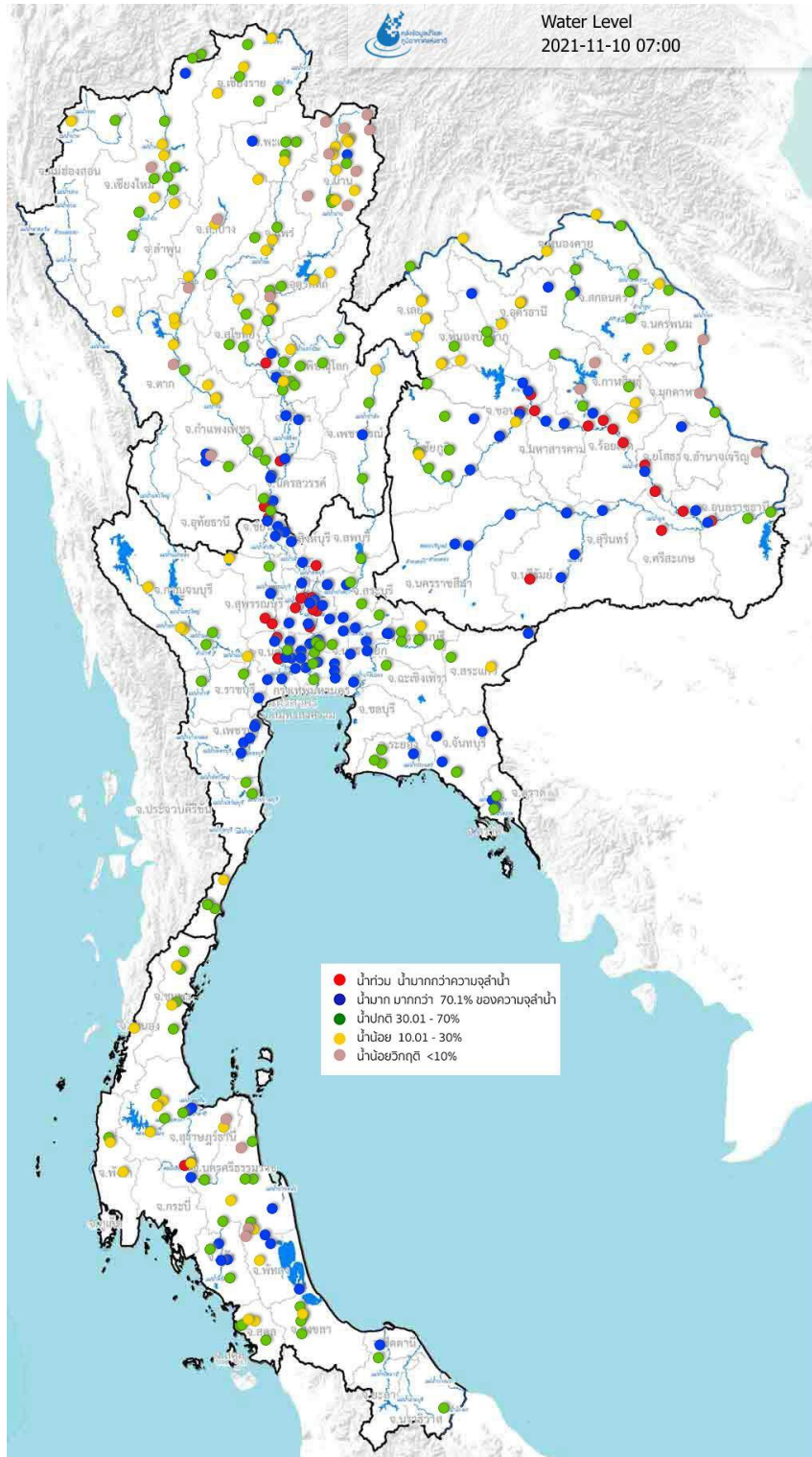
คาดการณ์คลื่น

- ช่วงวันที่ ๑๐ - ๑๒ พ.ย. ๖๔ ลมตะวันออกเฉียงเหนือพัดปกคลุมบริเวณภาคใต้มีกำลังแรงขึ้น ส่งผลให้ทะเลอันดามันจะมีคลื่นสูงประมาณ ๑.๐-๒.๐ เมตร ส่วนทะเลฝั่งอ่าวไทยจะมีคลื่นสูงประมาณ ๒.๐-๓.๐ เมตร





แผนที่ปริมาณฝนสะสมย้อนหลัง ๒๔ ชั่วโมงที่ผ่านมา จากสถานีโทรมาตรอัตโนมัติ



แผนที่ระดับน้ำในแม่น้ำสายหลักของประเทศไทย จากสถานีโทรมาตรวัดระดับน้ำอัตโนมัติ

๙ พ.ย. ๒๕๖๔

อีก ๑๗๓ วัน

จะถึง ๓๐ เม.ย. ๒๕๖๕

ปริมาณน้ำใช้การของ
๔ เขื่อนหลักกลุ่มน้ำเจ้าพระยา
มีน้ำใช้การได้รวม

๘,๐๑๙

ล้านลูกบาศก์เมตร

แผนการใช้น้ำเพื่ออุปโภค-บริโภค
และรักษาระบบนิเวศ
จาก ๔ เขื่อนหลักฯ
๑ พ.ย. ๒๕๖๔ - ๓๐ เม.ย. ๒๕๖๕

๕,๗๐๐

ล้านลูกบาศก์เมตร

ตั้งแต่ ๑ พ.ย. ๒๕๖๔ ถึงปัจจุบัน
ระบายน้ำไปแล้วรวม

๓๖๐

ล้านลูกบาศก์เมตร