

สรุปสถานการณ์น้ำ ประจำวัน ที่ ๕ พฤศจิกายน ๒๕๖๔



สรุปพื้นที่เฝ้าระวัง

- **เฝ้าระวัง** ภาคใต้จะมีฝนเพิ่มขึ้นและมีฝนตกหนักได้ในบางแห่ง โดยเฉพาะบริเวณภาคใต้ฝั่งตะวันออก อาจส่งผลให้เกิดน้ำหลากได้
- **เฝ้าติดตาม** ปริมาณน้ำที่ล้นตลิ่งในลุ่มน้ำเจ้าพระยาและลุ่มน้ำท่าจีน โดยระดับน้ำจะลดลงอย่างช้าๆ ส่วนลุ่มน้ำชีและลุ่มน้ำมูล ปริมาณน้ำกำลังเคลื่อนตัวไปยังพื้นที่ท้ายน้ำ ทั้งนี้สถานการณ์อาจจะกลับเข้าสู่ภาวะปกติได้ในอีกประมาณ ๑ เดือนหลังจากนี้

กลุ่มเมฆพายุ

- มีกลุ่มเมฆปกคลุมบริเวณภาคกลางตอนล่างและภาคใต้

ปริมาณพายุสะสม ๒๔ ชั่วโมงที่ผ่านมา

- ประเทศไทยมีฝนตกเล็กน้อยถึงปานกลางกระจายตัวในทุกภูมิภาคของประเทศกับมีฝนตกหนักบริเวณ **จังหวัดสุราษฎร์ธานี ๑๐๐ มิลลิเมตร** กระบี่ ๗๒ มิลลิเมตร นครศรีธรรมราช ๖๓ มิลลิเมตร พัทลุง ๖๑ มิลลิเมตร ปัตตานี ๕๖ มิลลิเมตร พังงา ๕๓ มิลลิเมตร เชียงใหม่ ๕๒ มิลลิเมตร แม่ฮ่องสอน ๕๐ มิลลิเมตร เชียงราย ๔๙ มิลลิเมตร นราธิวาส ๔๗ มิลลิเมตร ระยอง ๔๒ มิลลิเมตร ลำปาง ๓๖ มิลลิเมตร

ระดับน้ำในแม่น้ำสำคัญ

- ระดับน้ำในแม่น้ำสายหลักบริเวณภาคเหนือมี **ระดับน้ำน้อยถึงระดับน้ำปานกลาง** ภาคตะวันออกเฉียงเหนือ ภาคตะวันออก และภาคกลาง มีระดับน้ำปานกลางถึง **ระดับน้ำมาก** ส่วนภาคใต้มี **ระดับน้ำน้อยถึงระดับน้ำปานกลาง** และ **พน้ำล้นตลิ่งในพื้นที่ดังนี้**
 - บริเวณแม่น้ำยม ตำบลชุมแสงสงคราม อำเภอบางระกำ จังหวัดพิษณุโลก โดยมีแนวโน้มระดับน้ำลดลง
 - บริเวณแม่น้ำแม่จังก์ ตำบลปางมะค่า อำเภอดงหลวงจังหวัดสุพรรณบุรี โดยมีแนวโน้มระดับน้ำลดลง
 - บริเวณคลองเกรียงไกร ตำบลบางเคียน อำเภอชุมแสง จังหวัดนครสวรรค์ โดยมีแนวโน้มระดับน้ำลดลง
 - บริเวณแม่น้ำสะแกกรัง ตำบลอุทัยใหม่ อำเภอเมืองอุทัยธานี จังหวัดอุทัยธานี โดยมีแนวโน้มระดับน้ำลดลง
 - บริเวณแม่น้ำเจ้าพระยา ตำบลธรรมามูล อำเภอเมืองชัยนาท จังหวัดชัยนาท โดยมีแนวโน้มระดับน้ำทรงตัว
 - บริเวณคลองสองพี่น้อง ตำบลสองพี่น้อง อำเภอสองพี่น้อง จังหวัดสุพรรณบุรี โดยมีแนวโน้มระดับน้ำทรงตัว
 - บริเวณแม่น้ำท่าจีน ตำบลบางตาเถร อำเภอสองพี่น้อง จังหวัดสุพรรณบุรี โดยมีแนวโน้มระดับน้ำทรงตัว
 - บริเวณแม่น้ำท่าจีน ตำบลบางเลน อำเภอบางเลน จังหวัดนครปฐม โดยมีแนวโน้มระดับน้ำทรงตัว
 - บริเวณแม่น้ำท่าจีน ตำบลนครชัยศรี อำเภอนครชัยศรี จังหวัดนครปฐม โดยมีแนวโน้มระดับน้ำลดลง
 - บริเวณแม่น้ำท่าจีน ตำบลหอมเกร็ด อำเภอสสามพราน จังหวัดนครปฐม โดยมีแนวโน้มระดับน้ำเพิ่มขึ้น
 - บริเวณแม่น้ำป่าสัก ตำบลท่าโรง อำเภอวิเชียรบุรี จังหวัดเพชรบูรณ์ โดยมีแนวโน้มระดับน้ำลดลง
 - บริเวณแม่น้ำลพบุรี ตำบลโพธิ์เก้าต้น อำเภอเมืองลพบุรี จังหวัดลพบุรี โดยมีแนวโน้มระดับน้ำลดลง
 - บริเวณแม่น้ำเจ้าพระยา ตำบลโพธิ์สามต้น อำเภอบางปะหัน จังหวัดพระนครศรีอยุธยา โดยมีแนวโน้มระดับน้ำลดลง
 - บริเวณคลองบางหลวง ตำบลบางหลวงโคต อำเภอบางบาล จังหวัดพระนครศรีอยุธยา โดยมีแนวโน้มระดับน้ำลดลง
 - บริเวณคลองบางบาล ตำบลไทรน้อย อำเภอบางบาล จังหวัดพระนครศรีอยุธยา โดยมีแนวโน้มระดับน้ำลดลง
 - บริเวณคลองเจ้าเจ็ด ตำบลเจ้าเสด็จ อำเภอเสนา จังหวัดพระนครศรีอยุธยา โดยมีแนวโน้มระดับน้ำทรงตัว
 - บริเวณคลองบ้านกรด ตำบลบ้านกรด อำเภอบางปะอิน จังหวัดพระนครศรีอยุธยา โดยมีแนวโน้มระดับน้ำทรงตัว
 - บริเวณแม่น้ำเจ้าพระยา ตำบลขนอนหลวง อำเภอบางปะอิน จังหวัดพระนครศรีอยุธยา โดยมีแนวโน้มระดับน้ำลดลง
 - บริเวณแม่น้ำเจ้าพระยา ตำบลโพแดง อำเภอบางไทร จังหวัดพระนครศรีอยุธยา โดยมีแนวโน้มระดับน้ำเพิ่มขึ้น
 - บริเวณแม่น้ำนครนายก ตำบลบางเตย อำเภอบ้านสร้าง จังหวัดปราจีนบุรี โดยมีแนวโน้มระดับน้ำเพิ่มขึ้น



- บริเวณแม่น้ำชี ตำบลชนบท อำเภอชนบท จังหวัดขอนแก่น โดยมีแนวโน้มระดับน้ำลดลง
- บริเวณแม่น้ำชี ตำบลท่าพระ อำเภอเมืองขอนแก่น จังหวัดขอนแก่น โดยมีแนวโน้มระดับน้ำลดลง
- บริเวณน้ำพอง ตำบลหนองตม อำเภอเมืองขอนแก่น จังหวัดขอนแก่น โดยมีแนวโน้มระดับน้ำลดลง
- บริเวณแม่น้ำชี ตำบลหนองบัว อำเภอโกสุมพิสัย จังหวัดมหาสารคาม โดยมีแนวโน้มระดับน้ำทรงตัว
- บริเวณแม่น้ำชี ตำบลแก้ง อำเภอเมืองมหาสารคาม จังหวัดมหาสารคาม โดยมีแนวโน้มระดับน้ำทรงตัว
- บริเวณแม่น้ำชี ตำบลม่วงลาด อำเภอจังหาร จังหวัดร้อยเอ็ด โดยมีแนวโน้มระดับน้ำทรงตัว
- บริเวณแม่น้ำชี ตำบลพระธาตุ อำเภอเชียงขวัญ จังหวัดร้อยเอ็ด โดยมีแนวโน้มระดับน้ำทรงตัว
- บริเวณแม่น้ำชี ตำบลมะบ้า อำเภอทุ่งเขาหลวง จังหวัดร้อยเอ็ด โดยมีแนวโน้มระดับน้ำทรงตัว
- บริเวณคลองปาว ตำบลเหล่าอ้อย อำเภอร่องคำ จังหวัดกาฬสินธุ์ โดยมีแนวโน้มระดับน้ำทรงตัว
- บริเวณแม่น้ำชี ตำบลในเมือง อำเภอเมืองยโสธร จังหวัดยโสธร โดยมีแนวโน้มระดับน้ำทรงตัว
- บริเวณแม่น้ำชี ตำบลฟ้าหยาด อำเภอมหาชนะชัย จังหวัดยโสธร โดยมีแนวโน้มระดับน้ำทรงตัว
- บริเวณแม่น้ำมูล ตำบลหนองยาง อำเภอเฉลิมพระเกียรติ จังหวัดนครราชสีมา โดยมีแนวโน้มระดับน้ำลดลง
- บริเวณลำปะเทีย ตำบลอีสานเขต อำเภอเฉลิมพระเกียรติ จังหวัดบุรีรัมย์ โดยมีแนวโน้มระดับน้ำทรงตัว
- บริเวณแม่น้ำมูล ตำบลกระเบื้อง อำเภอชุมพลบุรี จังหวัดสุรินทร์ โดยมีแนวโน้มระดับน้ำทรงตัว
- บริเวณห้วยสำราญ ตำบลเมืองเหนือ อำเภอเมืองศรีสะเกษ จังหวัดศรีสะเกษ โดยมีแนวโน้มระดับน้ำลดลง
- บริเวณแม่น้ำมูล ตำบลแจระแม อำเภอเมืองอุบลราชธานี จังหวัดอุบลราชธานี โดยมีแนวโน้มระดับน้ำทรงตัว

อ่างเก็บน้ำขนาดใหญ่

- วันที่ ๕ พ.ย. ๖๔ ปริมาณน้ำกักเก็บรวมทั้งประเทศอยู่ร้อยละ ๗๗ เป็นน้ำใช้การ ๓๐,๗๒๐ ล้านลูกบาศก์เมตร โดยมีเขื่อนที่มีปริมาณน้ำน้อยดังนี้
 - เขื่อนภูมิพล มีปริมาณน้ำกักเก็บร้อยละ ๖๑ โดยเป็นน้ำใช้การเพียงร้อยละ ๓๒ สถานการณ์น้ำอยู่ในเกณฑ์น้ำน้อย เมื่อวานนี้มีน้ำไหลลงอ่างฯ ๓๒.๗๗ ล้านลูกบาศก์เมตร และไม่มีการระบายน้ำ ๐.๘๗ ล้านลูกบาศก์เมตร
 - เขื่อนสิริกิติ์ มีปริมาณน้ำกักเก็บร้อยละ ๔๗ โดยเป็นน้ำใช้การเพียงร้อยละ ๑๗ สถานการณ์น้ำอยู่ในเกณฑ์น้ำน้อย เมื่อวานนี้มีน้ำไหลลงอ่างฯ ๘.๑๔ ล้านลูกบาศก์เมตร และมีการระบายน้ำ ๔.๐๓ ล้านลูกบาศก์เมตร
 - *เขื่อนแม่จันทน์ มีปริมาณน้ำกักเก็บร้อยละ ๕๒ โดยเป็นน้ำใช้การเพียงร้อยละ ๓๗ สถานการณ์น้ำอยู่ในเกณฑ์น้ำน้อย เมื่อวานนี้มีน้ำไหลลงอ่างฯ ๑.๒๔ ล้านลูกบาศก์เมตร และมีการระบายน้ำ ๐.๐๘ ล้านลูกบาศก์เมตร
 - *เขื่อนแม่กวงฯ มีปริมาณน้ำกักเก็บร้อยละ ๒๘ โดยเป็นน้ำใช้การเพียงร้อยละ ๒๒ สถานการณ์น้ำอยู่ในเกณฑ์น้ำน้อย เมื่อวานนี้มีน้ำไหลลงอ่างฯ ๐.๗๕ ล้านลูกบาศก์เมตร และมีการระบายน้ำ ๐.๐๔ ล้านลูกบาศก์เมตร
- เขื่อนที่มีปริมาณน้ำมากดังนี้
 - *เขื่อนแม่มอก มีปริมาณน้ำกักเก็บร้อยละ ๑๐๒ โดยเป็นน้ำใช้การร้อยละ ๘๘ น้ำไหลล้นทางระบายน้ำล้น เมื่อวานนี้มีน้ำไหลลงอ่างฯ ๑.๔๒ ล้านลูกบาศก์เมตร และมีการระบายน้ำ ๑.๕๖ ล้านลูกบาศก์เมตร
 - *เขื่อนแควน้อยฯ มีปริมาณน้ำกักเก็บร้อยละ ๑๐๑ โดยเป็นน้ำใช้การร้อยละ ๘๗ สถานการณ์น้ำอยู่ในเกณฑ์น้ำมาก เมื่อวานนี้มีน้ำไหลลงอ่างฯ ๖.๙๔ ล้านลูกบาศก์เมตร และมีการระบายน้ำ ๔.๓๒ ล้านลูกบาศก์เมตร
 - *เขื่อนป่าสักฯ มีปริมาณน้ำกักเก็บร้อยละ ๑๐๘ โดยเป็นน้ำใช้การร้อยละ ๑๐๗ สถานการณ์น้ำอยู่ในเกณฑ์น้ำมาก เมื่อวานนี้มีน้ำไหลลงอ่างฯ ๔๑.๖๘ ล้านลูกบาศก์เมตร และมีการระบายน้ำ ๓๒.๘๘ ล้านลูกบาศก์เมตร

สรุปสถานการณ์น้ำ ประจำวัน ๕ พฤศจิกายน ๒๕๖๔



- *เขื่อนกระเสียว มีปริมาณน้ำกักเก็บ **ร้อยละ ๑๐๒** โดยเป็นน้ำใช้การร้อยละ ๘๙ สถานการณ์น้ำอยู่ในเกณฑ์น้ำมาก เมื่อวานนี้มีน้ำไหลลงอ่างฯ ๑.๘๒ ล้านลูกบาศก์เมตร และมีการระบายน้ำ ๐.๗๖ ล้านลูกบาศก์เมตร
 - *เขื่อนทับเสลา มีปริมาณน้ำกักเก็บ **ร้อยละ ๑๐๔** โดยเป็นน้ำใช้การร้อยละ ๙๓ สถานการณ์น้ำอยู่ในเกณฑ์น้ำมาก เมื่อวานนี้มีน้ำไหลลงอ่างฯ ๔.๔๐ ล้านลูกบาศก์เมตร และมีการระบายน้ำ ๓.๐๘ ล้านลูกบาศก์เมตร
 - เขื่อนอุบลรัตน์ มีปริมาณน้ำกักเก็บ **ร้อยละ ๑๑๕** โดยเป็นน้ำใช้การร้อยละ ๙๑ สถานการณ์น้ำอยู่ในเกณฑ์น้ำมาก เมื่อวานนี้มีน้ำไหลลงอ่างฯ ๒๒.๑๑ ล้านลูกบาศก์เมตร และมีการระบายน้ำ ๒๘.๐๑ ล้านลูกบาศก์เมตร
 - *เขื่อนลำตะคอง มีปริมาณน้ำกักเก็บ **ร้อยละ ๑๐๖** โดยเป็นน้ำใช้การร้อยละ ๙๙ สถานการณ์น้ำอยู่ในเกณฑ์น้ำมาก เมื่อวานนี้มีน้ำไหลลงอ่างฯ ๑.๔๕ ล้านลูกบาศก์เมตร และมีการระบายน้ำ ๐.๐๗ ล้านลูกบาศก์เมตร
 - *เขื่อนลำแชะ มีปริมาณน้ำกักเก็บ **ร้อยละ ๑๐๐** โดยเป็นน้ำใช้การร้อยละ ๙๗ สถานการณ์น้ำอยู่ในเกณฑ์น้ำมาก เมื่อวานนี้มีน้ำไหลลงอ่างฯ ๒.๐๐ ล้านลูกบาศก์เมตร และมีการระบายน้ำ ๑.๕๓ ล้านลูกบาศก์เมตร
 - เขื่อนจุฬาภรณ์ มีปริมาณน้ำกักเก็บ **ร้อยละ ๑๐๒** โดยเป็นน้ำใช้การร้อยละ ๗๙ สถานการณ์น้ำอยู่ในเกณฑ์น้ำมาก เมื่อวานนี้มีน้ำไหลลงอ่างฯ ๐.๖๒ ล้านลูกบาศก์เมตร และมีการระบายน้ำ ๑.๐๖ ล้านลูกบาศก์เมตร
 - *เขื่อนลำพระเพลิง มีปริมาณน้ำกักเก็บ **ร้อยละ ๙๗** โดยเป็นน้ำใช้การร้อยละ ๙๖ สถานการณ์น้ำอยู่ในเกณฑ์น้ำมาก เมื่อวานนี้มีน้ำไหลลงอ่างฯ ๑.๖๗ ล้านลูกบาศก์เมตร และมีการระบายน้ำ ๑.๑๓ ล้านลูกบาศก์เมตร
 - *เขื่อนมูลบน มีปริมาณน้ำกักเก็บ **ร้อยละ ๑๐๔** โดยเป็นน้ำใช้การร้อยละ ๙๙ สถานการณ์น้ำอยู่ในเกณฑ์น้ำมาก เมื่อวานนี้มีน้ำไหลลงอ่างฯ ๑.๑๕ ล้านลูกบาศก์เมตร และมีการระบายน้ำ ๑.๔๙ ล้านลูกบาศก์เมตร
 - *เขื่อนลำนางรอง มีปริมาณน้ำกักเก็บ **ร้อยละ ๙๕** โดยเป็นน้ำใช้การร้อยละ ๙๓ สถานการณ์น้ำอยู่ในเกณฑ์น้ำมาก เมื่อวานนี้มีน้ำไหลลงอ่างฯ ๑.๑๘ ล้านลูกบาศก์เมตร และมีการระบายน้ำ ๐.๓๐ ล้านลูกบาศก์เมตร
 - *เขื่อนนฤพดินทวารวดี มีปริมาณน้ำกักเก็บ **ร้อยละ ๑๐๗** โดยเป็นน้ำใช้การร้อยละ ๑๐๐ สถานการณ์น้ำอยู่ในเกณฑ์น้ำมาก เมื่อวานนี้มีน้ำไหลลงอ่างฯ ๒.๓๕ ล้านลูกบาศก์เมตร และมีการระบายน้ำ ๓.๐๐ ล้านลูกบาศก์เมตร
 - *เขื่อนประแสร์ มีปริมาณน้ำกักเก็บ **ร้อยละ ๙๙** โดยเป็นน้ำใช้การร้อยละ ๙๒ สถานการณ์น้ำอยู่ในเกณฑ์น้ำมาก เมื่อวานนี้มีน้ำไหลลงอ่างฯ ๐.๒๘ ล้านลูกบาศก์เมตร และมีการระบายน้ำ ๐.๐๘ ล้านลูกบาศก์เมตร
 - *เขื่อนขุนด่านปราการชล มีปริมาณน้ำกักเก็บ **ร้อยละ ๑๐๐** โดยเป็นน้ำใช้การร้อยละ ๙๘ สถานการณ์น้ำอยู่ในเกณฑ์น้ำมาก เมื่อวานนี้มีน้ำไหลลงอ่างฯ ๐.๒๖ ล้านลูกบาศก์เมตร และมีการระบายน้ำ ๐.๐๙ ล้านลูกบาศก์เมตร
 - *เขื่อนหนองปลาไหล มีปริมาณน้ำกักเก็บ **ร้อยละ ๑๑๕** โดยเป็นน้ำใช้การร้อยละ ๑๐๗ สถานการณ์น้ำอยู่ในเกณฑ์น้ำมาก เมื่อวานนี้มีน้ำไหลลงอ่างฯ ๕.๒๑ ล้านลูกบาศก์เมตร และมีการระบายน้ำ ๐.๑๒ ล้านลูกบาศก์เมตร
- หมายเหตุ * ข้อมูลรายงาน ณ วันที่ ๔ พ.ย. ๖๔

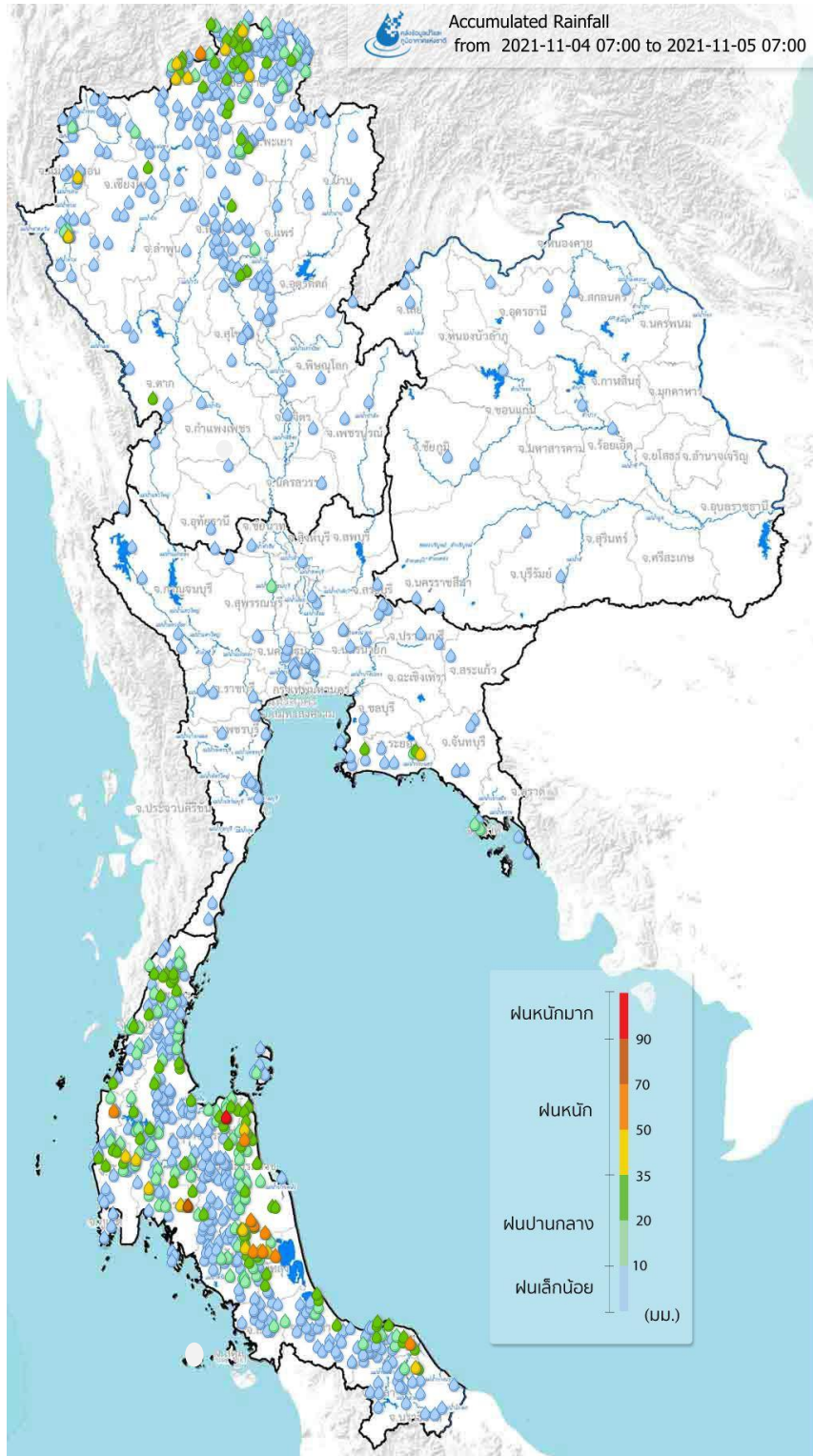
คาดการณ์พายุ

- ช่วงวันที่ ๕ - ๗ พ.ย. ๖๔ **บริเวณความกดอากาศสูงจากประเทศจีนที่แผ่ลงมาปกคลุมบริเวณประเทศไทยตอนบนจะเริ่มมีกำลังอ่อนลง** ทำให้ลมตะวันออกและลมตะวันออกเฉียงเหนือที่พัดปกคลุมประเทศไทยตอนบนมีกำลังปานกลาง ส่งผลให้ประเทศไทยตอนบนมีฝนตกเล็กน้อยถึงปานกลาง ส่วนหย่อมความกดอากาศต่ำปกคลุมบริเวณประเทศมาเลเซีย ทำให้ลมตะวันออกและลมตะวันออกเฉียงเหนือที่พัดปกคลุมภาคใต้และอ่าวไทยมีกำลังแรงขึ้น ส่งผลให้ภาคใต้จะมีฝนเพิ่มและมีฝนตกหนักได้ในบางแห่ง โดยเฉพาะบริเวณภาคใต้ฝั่งตะวันออก
- ช่วงวันที่ ๘ - ๑๑ พ.ย. ๖๔ **บริเวณความกดอากาศสูงระลอกใหม่จากประเทศจีนจะเริ่มแผ่ลงมาปกคลุมบริเวณประเทศไทยตอนบน** ประกอบกับลมตะวันออกและลมตะวันออกเฉียงเหนือพัดปกคลุมภาคใต้และอ่าวไทยมีกำลังแรงขึ้น ส่งผลให้บริเวณภาคใต้จะยังคงมีฝนตกต่อเนื่องและมีฝนตกหนักได้ในบางแห่ง โดยเฉพาะบริเวณภาคใต้ฝั่งตะวันออก

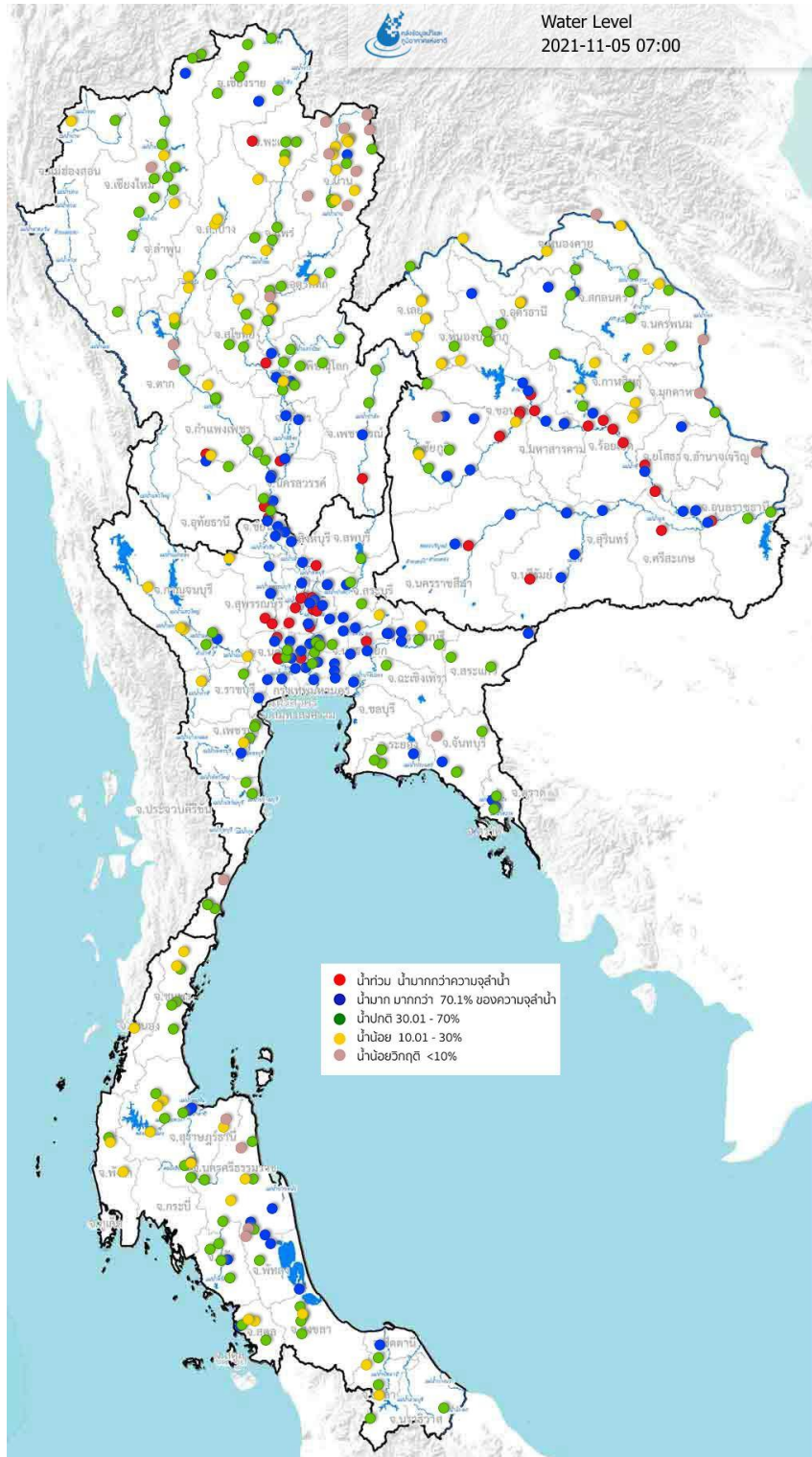
คาดการณ์คลื่น

- ช่วงวันที่ ๕ - ๗ พ.ย. ๖๔ ลมตะวันออกและลมตะวันออกเฉียงเหนือพัดปกคลุมบริเวณภาคใต้ ส่งผลให้ทะเลอันดามันและทะเลอ่าวไทยจะมีคลื่นสูงประมาณ ๑.๐-๑.๕ เมตร





แผนที่ปริมาณฝนสะสมย้อนหลัง ๒๔ ชั่วโมงที่ผ่านมา จากสถานีโทรมาตรอัตโนมัติ



แผนที่ระดับน้ำในแม่น้ำสายหลักของประเทศไทย จากสถานีโทรมาตรวัดระดับน้ำอัตโนมัติ

๔ พ.ย. ๒๕๖๔

อีก ๑๗๘ วัน

จะถึง ๓๐ เม.ย. ๒๕๖๕

ปริมาณน้ำใช้การของ
๔ เขื่อนหลักกลุ่มน้ำเจ้าพระยา
มีน้ำใช้การได้รวม

๗,๘๙๑

ล้านลูกบาศก์เมตร

แผนการใช้น้ำเพื่ออุปโภค-บริโภค
และรักษาระบบนิเวศ
จาก ๔ เขื่อนหลักฯ
๑ พ.ย. ๒๕๖๔ - ๓๐ เม.ย. ๒๕๖๕

๕,๗๐๐

ล้านลูกบาศก์เมตร

ตั้งแต่ ๑ พ.ย. ๒๕๖๔ ถึงปัจจุบัน
ระบายน้ำไปแล้วรวม

๑๒๒

ล้านลูกบาศก์เมตร