

# สรุปสถานการณ์น้ำ ประจำวัน ที่ ๔ พฤศจิกายน ๒๕๖๔



## สรุปพื้นที่เฝ้าระวัง

- **เฝ้าระวัง** ภาคใต้จะมีฝนเพิ่มและมีฝนตกหนักได้ในบางแห่ง โดยเฉพาะบริเวณภาคใต้ฝั่งตะวันออก อาจส่งผลให้เกิดน้ำหลากได้
- **เฝ้าติดตาม** ปริมาณน้ำที่ล้นตลิ่งในลุ่มน้ำเจ้าพระยาและลุ่มน้ำท่าจีน โดยระดับน้ำจะลดลงอย่างช้าๆ ส่วนลุ่มน้ำชีและลุ่มน้ำมูล ปริมาณน้ำกำลังเคลื่อนตัวไปยังพื้นที่ท้ายน้ำ ทั้งนี้สถานการณ์อาจจะกลับเข้าสู่ภาวะปกติได้ในอีกประมาณ ๑ เดือนหลังจากนี้

## กลุ่มเมฆพายุ

- มีกลุ่มเมฆปกคลุมบางบริเวณของภาคตะวันออก ภาคกลางตอนล่าง และภาคใต้

## ปริมาณพายุสะสม ๒๔ ชั่วโมงที่ผ่านมา

- ประเทศไทยมีฝนตกเล็กน้อยถึงปานกลางกระจายตัวในทุกภูมิภาคของประเทศกับมีฝนตกหนักบริเวณจังหวัดสตูล ๗๙ มิลลิเมตร เชียงใหม่ ๕๘ มิลลิเมตร นครศรีธรรมราช ๕๗ มิลลิเมตร แม่ฮ่องสอน ๕๐ มิลลิเมตร นราธิวาส ๔๗ มิลลิเมตร สุโขทัย ๓๘ มิลลิเมตร กำแพงเพชร ๓๘ มิลลิเมตร กรุงเทพมหานคร ๓๗ มิลลิเมตร น่าน ๓๗ มิลลิเมตร สุราษฎร์ธานี ๓๖ มิลลิเมตร

## ระดับน้ำในแม่น้ำสำคัญ

- ระดับน้ำในแม่น้ำสายหลักบริเวณภาคเหนือมีระดับน้ำน้อยถึงระดับน้ำปานกลาง ภาคตะวันออกเฉียงเหนือ ภาคตะวันออก และภาคกลาง มีระดับน้ำปานกลางถึงระดับน้ำมาก ส่วนภาคใต้มีระดับน้ำน้อยถึงระดับน้ำปานกลาง และพบน้ำล้นตลิ่งในพื้นที่ดังนี้
  - บริเวณแม่น้ำยม ตำบลชุมแสงสงคราม อำเภอบางระกำ จังหวัดพิษณุโลก โดยมีแนวโน้มระดับน้ำลดลง
  - บริเวณแม่น้ำแม่จังก์ ตำบลปางมะค่า อำเภอขามเฒ่าลักษ์บุรี จังหวัดกำแพงเพชร โดยมีแนวโน้มระดับน้ำทรงตัว
  - บริเวณคลองเกรียงไกร ตำบลบางเคียน อำเภอชุมแสง จังหวัดนครสวรรค์ โดยมีแนวโน้มระดับน้ำลดลง
  - บริเวณแม่น้ำสะแกกรัง ตำบลอุทัยใหม่ อำเภอเมืองอุทัยธานี จังหวัดอุทัยธานี โดยมีแนวโน้มระดับน้ำลดลง
  - บริเวณแม่น้ำเจ้าพระยา ตำบลธรรมามูล อำเภอเมืองชัยนาท จังหวัดชัยนาท โดยมีแนวโน้มระดับน้ำลดลง
  - บริเวณคลองสองพี่น้อง ตำบลสองพี่น้อง อำเภอสองพี่น้อง จังหวัดสุพรรณบุรี โดยมีแนวโน้มระดับน้ำทรงตัว
  - บริเวณแม่น้ำท่าจีน ตำบลบางตาเถร อำเภอสองพี่น้อง จังหวัดสุพรรณบุรี โดยมีแนวโน้มระดับน้ำเพิ่มขึ้น
  - บริเวณแม่น้ำท่าจีน ตำบลบางเลน อำเภอบางเลน จังหวัดนครปฐม โดยมีแนวโน้มระดับน้ำเพิ่มขึ้น
  - บริเวณแม่น้ำท่าจีน ตำบลนครชัยศรี อำเภอนครชัยศรี จังหวัดนครปฐม โดยมีแนวโน้มระดับน้ำลดลง
  - บริเวณแม่น้ำท่าจีน ตำบลหอมเกร็ด อำเภอสามพราน จังหวัดนครปฐม โดยมีแนวโน้มระดับน้ำเพิ่มขึ้น
  - บริเวณแม่น้ำลพบุรี ตำบลโพธิ์เก้าต้น อำเภอเมืองลพบุรี จังหวัดลพบุรี โดยมีแนวโน้มระดับน้ำลดลง
  - บริเวณแม่น้ำป่าสัก ตำบลท่าโรง อำเภอวิเชียรบุรี จังหวัดเพชรบูรณ์ โดยมีแนวโน้มระดับน้ำลดลง
  - บริเวณแม่น้ำเจ้าพระยา ตำบลโพธิ์สามต้น อำเภอบางปะหัน จังหวัดพระนครศรีอยุธยา โดยมีแนวโน้มระดับน้ำลดลง
  - บริเวณคลองบางหลวง ตำบลบางหลวงโคต อำเภอบางบาล จังหวัดพระนครศรีอยุธยา โดยมีแนวโน้มระดับน้ำทรงตัว
  - บริเวณคลองบางบาล ตำบลไทรน้อย อำเภอบางบาล จังหวัดพระนครศรีอยุธยา โดยมีแนวโน้มระดับน้ำทรงตัว
  - บริเวณคลองเจ้าเจ็ด ตำบลเจ้าเสด็จ อำเภอเสนา จังหวัดพระนครศรีอยุธยา โดยมีแนวโน้มระดับน้ำทรงตัว
  - บริเวณคลองบ้านกรด ตำบลบ้านกรด อำเภอบางปะอิน จังหวัดพระนครศรีอยุธยา โดยมีแนวโน้มระดับน้ำทรงตัว
  - บริเวณแม่น้ำเจ้าพระยา ตำบลขนอนหลวง อำเภอบางปะอิน จังหวัดพระนครศรีอยุธยา โดยมีแนวโน้มระดับน้ำทรงตัว
  - บริเวณแม่น้ำเจ้าพระยา ตำบลโพแดง อำเภอบางไทร จังหวัดพระนครศรีอยุธยา โดยมีแนวโน้มระดับน้ำทรงตัว
  - บริเวณแม่น้ำนครนายก ตำบลบางเตย อำเภอบ้านสร้าง จังหวัดปราจีนบุรี โดยมีแนวโน้มระดับน้ำทรงตัว



- บริเวณแม่น้ำชี ตำบลชนบท อำเภอชนบท จังหวัดขอนแก่น โดยมีแนวโน้มระดับน้ำลดลง
- บริเวณแม่น้ำชี ตำบลท่าพระ อำเภอเมืองขอนแก่น จังหวัดขอนแก่น โดยมีแนวโน้มระดับน้ำลดลง
- บริเวณน้ำพอง ตำบลหนองตุม อำเภอเมืองขอนแก่น จังหวัดขอนแก่น โดยมีแนวโน้มระดับน้ำทรงตัว
- บริเวณแม่น้ำชี ตำบลหนองบัว อำเภอโกสุมพิสัย จังหวัดมหาสารคาม โดยมีแนวโน้มระดับน้ำทรงตัว
- บริเวณแม่น้ำชี ตำบลแก้ง อำเภอเมืองมหาสารคาม จังหวัดมหาสารคาม โดยมีแนวโน้มระดับน้ำทรงตัว
- บริเวณแม่น้ำชี ตำบลม่วงลาด อำเภอจังหาร จังหวัดร้อยเอ็ด โดยมีแนวโน้มระดับน้ำทรงตัว
- บริเวณแม่น้ำชี ตำบลพระธาตุ อำเภอเชียงขวัญ จังหวัดร้อยเอ็ด โดยมีแนวโน้มระดับน้ำทรงตัว
- บริเวณแม่น้ำชี ตำบลมะบ้า อำเภอทุ่งเขาหลวง จังหวัดร้อยเอ็ด โดยมีแนวโน้มระดับน้ำทรงตัว
- บริเวณคลองปาว ตำบลเหล่าอ้อย อำเภอร่องคำ จังหวัดกาฬสินธุ์ โดยมีแนวโน้มระดับน้ำทรงตัว
- บริเวณแม่น้ำชี ตำบลในเมือง อำเภอเมืองยโสธร จังหวัดยโสธร โดยมีแนวโน้มระดับน้ำทรงตัว
- บริเวณแม่น้ำชี ตำบลฟ้าหยาด อำเภอมหาชนะชัย จังหวัดยโสธร โดยมีแนวโน้มระดับน้ำทรงตัว
- บริเวณแม่น้ำมูล ตำบลหนองยาง อำเภอเฉลิมพระเกียรติ จังหวัดนครราชสีมา โดยมีแนวโน้มระดับน้ำลดลง
- บริเวณลำปะเทีย ตำบลอีสานเขต อำเภอเฉลิมพระเกียรติ จังหวัดบุรีรัมย์ โดยมีแนวโน้มระดับน้ำทรงตัว
- บริเวณแม่น้ำมูล ตำบลกระเบื้อง อำเภอชุมพลบุรี จังหวัดสุรินทร์ โดยมีแนวโน้มระดับน้ำทรงตัว
- บริเวณห้วยสำราญ ตำบลเมืองเหนือ อำเภอเมืองศรีสะเกษ จังหวัดศรีสะเกษ โดยมีแนวโน้มระดับน้ำลดลง
- บริเวณแม่น้ำมูล ตำบลแจระแม อำเภอเมืองอุบลราชธานี จังหวัดอุบลราชธานี โดยมีแนวโน้มระดับน้ำทรงตัว

### อ่างเก็บน้ำขนาดใหญ่

- วันที่ ๔ พ.ย. ๖๔ ปริมาณน้ำกักเก็บรวมทั้งประเทศอยู่ร้อยละ ๗๖ เป็นน้ำใช้การ ๓๐,๖๔๑ ล้านลูกบาศก์เมตร โดยมีเขื่อนที่มีปริมาณน้ำน้อยดังนี้
  - เขื่อนภูมิพล มีปริมาณน้ำกักเก็บร้อยละ ๖๐ โดยเป็นน้ำใช้การเพียงร้อยละ ๓๒ สถานการณ์น้ำอยู่ในเกณฑ์น้ำน้อย เมื่อวานนี้มีน้ำไหลลงอ่างฯ ๓๒.๒๑ ล้านลูกบาศก์เมตร และไม่มีการระบายน้ำ ๐.๕๖ ล้านลูกบาศก์เมตร
  - เขื่อนสิริกิติ์ มีปริมาณน้ำกักเก็บร้อยละ ๔๗ โดยเป็นน้ำใช้การเพียงร้อยละ ๑๗ สถานการณ์น้ำอยู่ในเกณฑ์น้ำน้อย เมื่อวานนี้มีน้ำไหลลงอ่างฯ ๑๑.๖๔ ล้านลูกบาศก์เมตร และมีการระบายน้ำ ๔.๐๒ ล้านลูกบาศก์เมตร
  - \*เขื่อนแม่จันทะ มีปริมาณน้ำกักเก็บร้อยละ ๔๒ โดยเป็นน้ำใช้การเพียงร้อยละ ๓๗ สถานการณ์น้ำอยู่ในเกณฑ์น้ำน้อย เมื่อวานนี้มีน้ำไหลลงอ่างฯ ๑.๖๘ ล้านลูกบาศก์เมตร และมีการระบายน้ำ ๐.๐๖ ล้านลูกบาศก์เมตร
  - \*เขื่อนแม่กวงฯ มีปริมาณน้ำกักเก็บร้อยละ ๒๘ โดยเป็นน้ำใช้การเพียงร้อยละ ๒๒ สถานการณ์น้ำอยู่ในเกณฑ์น้ำน้อย เมื่อวานนี้มีน้ำไหลลงอ่างฯ ๐.๗๐ ล้านลูกบาศก์เมตร และมีการระบายน้ำ ๐.๐๔ ล้านลูกบาศก์เมตร
- เขื่อนที่มีปริมาณน้ำมากดังนี้
  - \*เขื่อนแม่มอก มีปริมาณน้ำกักเก็บร้อยละ ๑๐๓ โดยเป็นน้ำใช้การร้อยละ ๘๘ น้ำไหลล้นทางระบายน้ำล้น เมื่อวานนี้มีน้ำไหลลงอ่างฯ ๑.๕๙ ล้านลูกบาศก์เมตร และมีการระบายน้ำ ๑.๕๙ ล้านลูกบาศก์เมตร
  - \*เขื่อนแควน้อยฯ มีปริมาณน้ำกักเก็บร้อยละ ๑๐๑ โดยเป็นน้ำใช้การร้อยละ ๙๖ สถานการณ์น้ำอยู่ในเกณฑ์น้ำมาก เมื่อวานนี้มีน้ำไหลลงอ่างฯ ๖.๘๘ ล้านลูกบาศก์เมตร และมีการระบายน้ำ ๔.๓๒ ล้านลูกบาศก์เมตร
  - \*เขื่อนป่าสักฯ มีปริมาณน้ำกักเก็บร้อยละ ๑๐๖ โดยเป็นน้ำใช้การร้อยละ ๑๐๖ สถานการณ์น้ำอยู่ในเกณฑ์น้ำมาก เมื่อวานนี้มีน้ำไหลลงอ่างฯ ๓๘.๕๒ ล้านลูกบาศก์เมตร และมีการระบายน้ำ ๓๐.๓๒ ล้านลูกบาศก์เมตร

# สรุปสถานการณ์น้ำ

## ประจำวันที่ ๔ พฤศจิกายน ๒๕๖๔



- \*เขื่อนกระเสียว มีปริมาณน้ำกักเก็บ **ร้อยละ ๑๐๒** โดยเป็นน้ำใช้การร้อยละ ๘๙ สถานการณ์น้ำอยู่ในเกณฑ์น้ำมาก เมื่อวานนี้มีน้ำไหลลงอ่างฯ ๑.๖๕ ล้านลูกบาศก์เมตร และมีการระบายน้ำ ๑.๔๕ ล้านลูกบาศก์เมตร
  - \*เขื่อนทับเสลา มีปริมาณน้ำกักเก็บ **ร้อยละ ๑๐๓** โดยเป็นน้ำใช้การร้อยละ ๙๒ สถานการณ์น้ำอยู่ในเกณฑ์น้ำมาก เมื่อวานนี้มีน้ำไหลลงอ่างฯ ๒.๗๗ ล้านลูกบาศก์เมตร และมีการระบายน้ำ ๒.๑๑ ล้านลูกบาศก์เมตร
  - เขื่อนอุบลรัตน์ มีปริมาณน้ำกักเก็บ **ร้อยละ ๑๑๖** โดยเป็นน้ำใช้การร้อยละ ๙๒ สถานการณ์น้ำอยู่ในเกณฑ์น้ำมาก เมื่อวานนี้มีน้ำไหลลงอ่างฯ ๒๓.๑๓ ล้านลูกบาศก์เมตร และมีการระบายน้ำ ๒๙.๐๐ ล้านลูกบาศก์เมตร
  - \*เขื่อนลำตะคอง มีปริมาณน้ำกักเก็บ **ร้อยละ ๑๐๖** โดยเป็นน้ำใช้การร้อยละ ๙๘ สถานการณ์น้ำอยู่ในเกณฑ์น้ำมาก เมื่อวานนี้มีน้ำไหลลงอ่างฯ ๒.๓๗ ล้านลูกบาศก์เมตร และมีการระบายน้ำ ๐.๔๓ ล้านลูกบาศก์เมตร
  - \*เขื่อนลำแชะ มีปริมาณน้ำกักเก็บ **ร้อยละ ๑๐๐** โดยเป็นน้ำใช้การร้อยละ ๙๗ สถานการณ์น้ำอยู่ในเกณฑ์น้ำมาก เมื่อวานนี้มีน้ำไหลลงอ่างฯ ๒.๓๕ ล้านลูกบาศก์เมตร และมีการระบายน้ำ ๑.๓๔ ล้านลูกบาศก์เมตร
  - เขื่อนจุฬาภรณ์ มีปริมาณน้ำกักเก็บ **ร้อยละ ๑๐๒** โดยเป็นน้ำใช้การร้อยละ ๗๙ สถานการณ์น้ำอยู่ในเกณฑ์น้ำมาก เมื่อวานนี้มีน้ำไหลลงอ่างฯ ๑.๑๗ ล้านลูกบาศก์เมตร และมีการระบายน้ำ ๑.๐๔ ล้านลูกบาศก์เมตร
  - \*เขื่อนลำพระเพลิง มีปริมาณน้ำกักเก็บ **ร้อยละ ๙๗** โดยเป็นน้ำใช้การร้อยละ ๙๖ สถานการณ์น้ำอยู่ในเกณฑ์น้ำมาก เมื่อวานนี้มีน้ำไหลลงอ่างฯ ๑.๕๒ ล้านลูกบาศก์เมตร และมีการระบายน้ำ ๑.๑๓ ล้านลูกบาศก์เมตร
  - \*เขื่อนมูลบน มีปริมาณน้ำกักเก็บ **ร้อยละ ๑๐๔** โดยเป็นน้ำใช้การร้อยละ ๙๙ สถานการณ์น้ำอยู่ในเกณฑ์น้ำมาก เมื่อวานนี้มีน้ำไหลลงอ่างฯ ๑.๔๖ ล้านลูกบาศก์เมตร และมีการระบายน้ำ ๑.๕๑ ล้านลูกบาศก์เมตร
  - \*เขื่อนลำนางรอง มีปริมาณน้ำกักเก็บ **ร้อยละ ๙๕** โดยเป็นน้ำใช้การร้อยละ ๙๒ สถานการณ์น้ำอยู่ในเกณฑ์น้ำมาก เมื่อวานนี้มีน้ำไหลลงอ่างฯ ๑.๓๑ ล้านลูกบาศก์เมตร และมีการระบายน้ำ ๐.๘๔ ล้านลูกบาศก์เมตร
  - \*เขื่อนนฤพดินทวารวดี มีปริมาณน้ำกักเก็บ **ร้อยละ ๑๐๗** โดยเป็นน้ำใช้การร้อยละ ๑๐๐ สถานการณ์น้ำอยู่ในเกณฑ์น้ำมาก เมื่อวานนี้มีน้ำไหลลงอ่างฯ ๓.๐๘ ล้านลูกบาศก์เมตร และมีการระบายน้ำ ๓.๐๐ ล้านลูกบาศก์เมตร
  - \*เขื่อนประแสร์ มีปริมาณน้ำกักเก็บ **ร้อยละ ๙๙** โดยเป็นน้ำใช้การร้อยละ ๙๒ สถานการณ์น้ำอยู่ในเกณฑ์น้ำมาก เมื่อวานนี้มีน้ำไหลลงอ่างฯ ๐.๒๙ ล้านลูกบาศก์เมตร และมีการระบายน้ำ ๐.๐๑ ล้านลูกบาศก์เมตร
  - \*เขื่อนขุนด่านปราการชล มีปริมาณน้ำกักเก็บ **ร้อยละ ๑๐๐** โดยเป็นน้ำใช้การร้อยละ ๙๘ สถานการณ์น้ำอยู่ในเกณฑ์น้ำมาก เมื่อวานนี้มีน้ำไหลลงอ่างฯ ๐.๖๓ ล้านลูกบาศก์เมตร และมีการระบายน้ำ ๐.๘๖ ล้านลูกบาศก์เมตร
  - \*เขื่อนหนองปลาไหล มีปริมาณน้ำกักเก็บ **ร้อยละ ๑๑๖** โดยเป็นน้ำใช้การร้อยละ ๑๐๗ สถานการณ์น้ำอยู่ในเกณฑ์น้ำมาก เมื่อวานนี้มีน้ำไหลลงอ่างฯ ๖.๑๖ ล้านลูกบาศก์เมตร และมีการระบายน้ำ ๐.๑๒ ล้านลูกบาศก์เมตร
- หมายเหตุ \* ข้อมูลรายงาน ณ วันที่ ๓ พ.ย. ๖๔

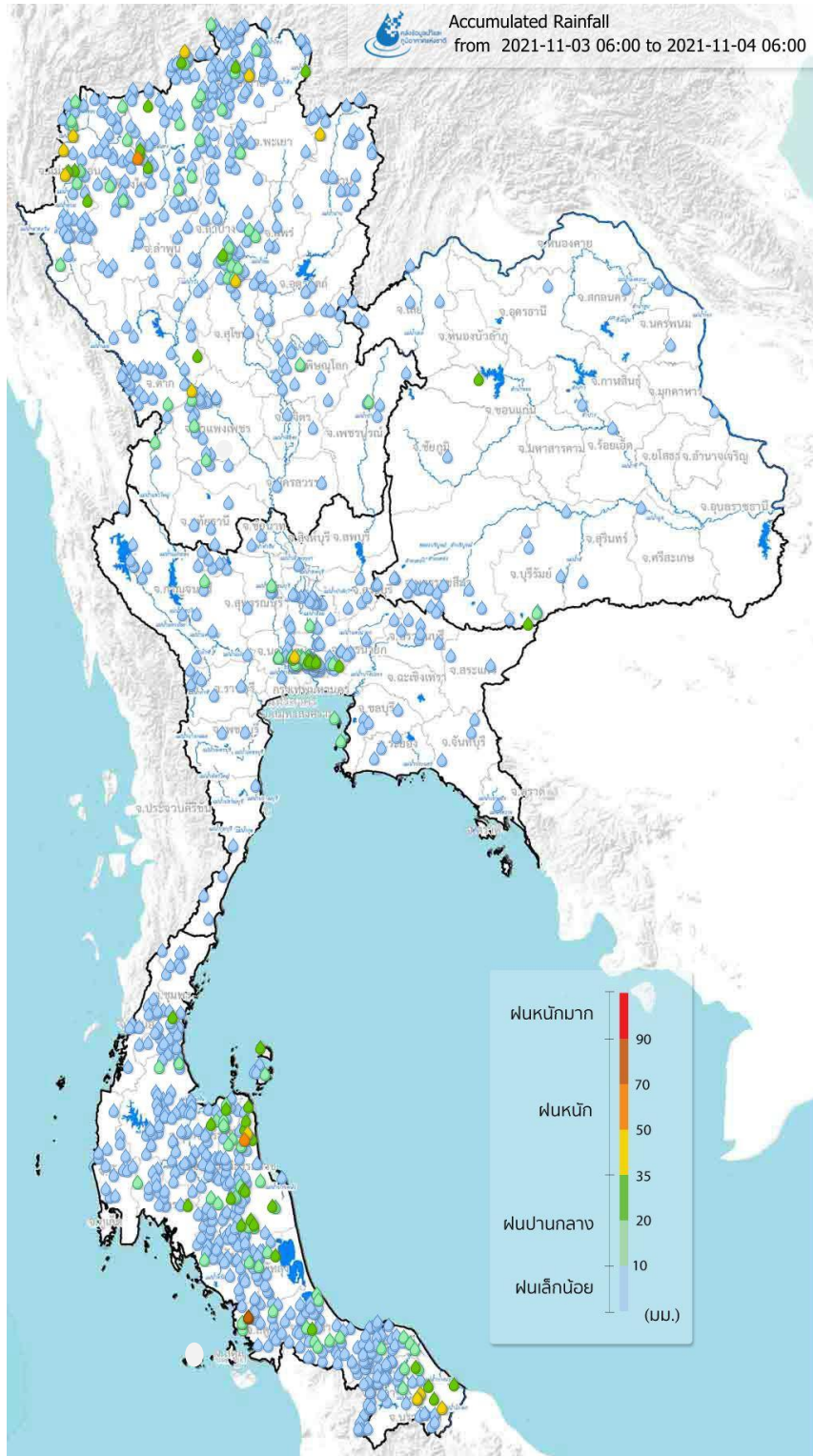
### คาดการณ์พายุ

- ช่วงวันที่ ๔ - ๖ พ.ย. ๖๔ **บริเวณความกดอากาศสูงจากประเทศจีนที่แผ่ลงมาปกคลุมบริเวณประเทศไทยตอนบนจะเริ่มมีกำลังอ่อนลง** ทำให้ลมตะวันออกและลมตะวันออกเฉียงเหนือที่พัดปกคลุมประเทศไทยตอนบนมีกำลังปานกลาง ส่งผลให้ประเทศไทยตอนบนมีฝนตกเล็กน้อยถึงปานกลาง ส่วนหย่อมความกดอากาศต่ำปกคลุมบริเวณประเทศมาเลเซีย ทำให้ลมตะวันออกและลมตะวันออกเฉียงเหนือที่พัดปกคลุมภาคใต้และอ่าวมีกำลังแรงขึ้น ส่งผลให้ภาคใต้จะมีฝนเพิ่มและมีฝนตกหนักได้ในบางแห่ง โดยเฉพาะบริเวณภาคใต้ฝั่งตะวันออก
- ช่วงวันที่ ๗ - ๑๐ พ.ย. ๖๔ **บริเวณความกดอากาศสูงระลอกใหม่จากประเทศจีนจะเริ่มแผ่ลงมาปกคลุมบริเวณประเทศไทยตอนบน** ประกอบกับลมตะวันออกและลมตะวันออกเฉียงเหนือพัดปกคลุมภาคใต้และอ่าวไทยมีกำลังแรงขึ้น ส่งผลให้บริเวณภาคใต้จะยังคงมีฝนตกต่อเนื่องและมีฝนตกหนักได้ในบางแห่ง โดยเฉพาะบริเวณภาคใต้ฝั่งตะวันออก

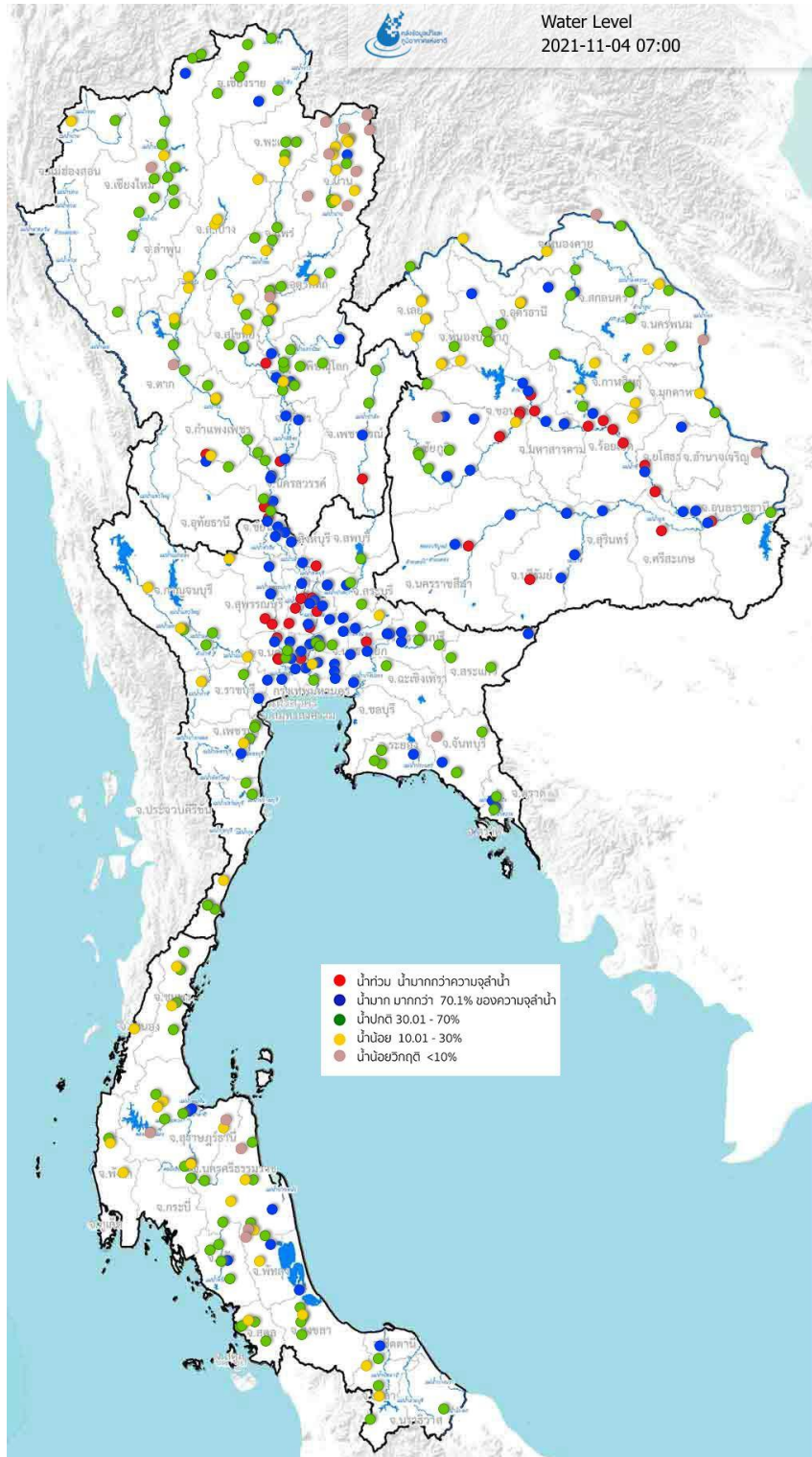
### คาดการณ์คลื่น

- ช่วงวันที่ ๔ - ๖ พ.ย. ๖๔ ลมตะวันออกและลมตะวันออกเฉียงเหนือพัดปกคลุมบริเวณภาคใต้ ส่งผลให้ทะเลอันดามันและทะเลอ่าวไทยจะมีคลื่นสูงประมาณ ๑.๐-๑.๕ เมตร





แผนที่ปริมาณฝนสะสมย้อนหลัง ๒๔ ชั่วโมงที่ผ่านมา จากสถานีโทรมาตรอัตโนมัติ



แผนที่ระดับน้ำในแม่น้ำสายหลักของประเทศไทย จากสถานีโทรมาตรวัดระดับน้ำอัตโนมัติ

๓ พ.ย. ๒๕๖๔

## อีก ๑๗๙ วัน

จะถึง ๓๐ เม.ย. ๒๕๖๕

ปริมาณน้ำใช้การของ  
๔ เขื่อนหลักกลุ่มน้ำเจ้าพระยา  
มีน้ำใช้การได้รวม

## ๗,๘๔๐

ล้านลูกบาศก์เมตร

แผนการใช้น้ำเพื่ออุปโภค-บริโภค  
และรักษาระบบนิเวศ  
จาก ๔ เขื่อนหลักฯ  
๑ พ.ย. ๒๕๖๔ - ๓๐ เม.ย. ๒๕๖๕

## ๕,๗๐๐

ล้านลูกบาศก์เมตร

ตั้งแต่ ๑ พ.ย. ๒๕๖๔ ถึงปัจจุบัน  
ระบายน้ำไปแล้วรวม

## ๗๙

ล้านลูกบาศก์เมตร